

situatie 3 niet-wet kinderopvang laag inkomen VVE-indicatie

Een-oudergezin.
Ouder werkt of studeert niet.
Krijgen inkomensafhankelijke
bijdrage.



INKOMEN
€ 17.000

4 dagdelen peuteropvang

- = 10 uur per week / 40 weken per jaar
- = 400 uur per jaar (10 x 40)
- = 33,33 uur per maand (400 : 12)

De **helft** (twee dagdelen) betaalt
de gemeente Neder-Betuwe.

1 maand peuteropvang	De kosten voor de peuteropvang zijn per maand 16,67 uur x € 7,18.
€ 119,69	
- € 112,51	De ouder krijgt per maand op basis van haar inkomen 94% van de kosten vergoed.
€ 7,18	

Dit **betaalt** ze per maand voor
4 dagdelen peuteropvang.

situatie 4 wet kinderopvang gemiddeld inkomen VVE-indicatie

Twee-oudergezin.
Beide ouders werken.
Krijgen kinderopvangtoeslag.



INKOMEN
€ 25.000

INKOMEN
€ 15.000

4 dagdelen peuteropvang

- = 10 uur per week / 40 weken per jaar
- = 400 uur per jaar (10 x 40)
- = 33,33 uur per maand (400 : 12)

De **helft** (twee dagdelen) betaalt
de gemeente Neder-Betuwe.

1 maand peuteropvang	De kosten voor de peuteropvang zijn per maand 16,67 uur x € 7,18.
€ 119,69	
- € 99,82	De ouders krijgen per maand op basis van hun verzamelinkomen 83,4% van de kosten vergoed.
€ 19,87	

Dit **betalen** ze per maand voor
4 dagdelen peuteropvang.

Meer informatie

Kindcentrum Betuwe / Peuterdriehoek
Hoofdstraat 38
4041 AE Kesteren
T 0488 481 763
info@peuterdriehoek.nl
www.peuterdriehoek.nl

Stichting tot het verstrekken van
voorschoolse educatie op reformatori-
sche grondslag te Neder-Betuwe (SVEG)
Lindelaan 15
4043 MA Opheusden
T 0488-441457

Peuterspeelgroepen

Peuterspeelgroep De Dijkkwetters
Emmalaan 4
6669 AR Dodewaard
0488-411357

Peuterspeelgroep Pippeloentje
Joost van den Vondelstraat 1B
4041 XJ Kesteren
0488-202003

Peuterspeelgroep Dol-Fijn
Schoolstraat 1
4051 AV Ochten
0344-642698

Peuterspeelgroep Dribbel
Patrijsstraat 2
4043 MR Opheusden
0488-422119

Peuterspeelgroep 't Woelige Hoekje
J.R. Zeemanstraat 10a
4053 JN IJzendoorn
0344-203010

Voorscholen

Voorschool Séba
Het Katsland 4
4051 KA Ochten
0344-644601
info@sebaschool.nl
www.sebaschool.nl

Voorschool Rehoboth
Patrijsstraat 1a
4043 MP Opheusden
0488-443009
directie@rehoboth-opheusden.nl
www.rehoboth-opheusden.nl

Voorschool Eben-Haëzer
Lindelaan 15
4043 MA Opheusden
0488-441457
ebenhaezer@eh-opheusden.nl
www.eh-opheusden.nl



gemeente
Neder-Betuwe

Peuteropvang in de gemeente Neder-Betuwe

vanaf 1 januari 2017



Deze brochure informeert u
over peuteropvang in de
gemeente Neder-Betuwe.

Notabene: Ouders van kinderen met een VVE-indicatie betalen geen eigen bijdrage voor het derde en vierde dagdeel dat zij afnemen. Dit geldt zowel voor ouders die aanspraak kunnen maken op kinderopvangtoeslag, als voor ouders die dat niet kunnen.

Peuterspeelzaal wordt Peuteropvang

Peuterspeelzalen in Nederland vallen vanaf 1 januari 2018 onder de Wet kinderopvang. Daarmee moeten alle peuterspeelzalen aan dezelfde (strengere) eisen voldoen als kinderdagverblijven.

In de gemeente Neder-Betuwe is dat al vanaf 2013 voor de meeste peuterspeelzalen het geval. De peuterspeelzalen van de Reformatorische scholen komen hier vanaf 1 januari 2017 bij. Ook zij vallen dan onder de wet- en regelgeving van de kinderopvang en ouders krijgen recht op kinderopvangtoeslag of een toeslag van de gemeente.



Dezelfde manier van werken

De manier van werken met de kinderen bij de peuteropvang is in principe hetzelfde als bij de peuterspeelzaal. Er is een aantrekkelijk dagprogramma, de kinderen worden voorbereid op de basisschool en men zorgt voor een 'warme overdracht' naar de basisschool.

Wat verandert er?

Ouders van peuters die nu gebruik maken van het peuterspeelzaalwerk van de Reformatorische scholen, ontvangen per 1 januari 2017 een nieuwe overeenkomst voor peuteropvang. Wanneer ouders onder de criteria van de Wet Kinderopvang vallen, krijgen zij recht op kinderopvangtoeslag. Wanneer zij niet aan die criteria voldoen, betaalt de gemeente Neder-Betuwe mee in de kosten voor peuteropvang. In beide situaties wordt naar het inkomen van de ouders gekeken en op basis hiervan wordt de hoogte van de ouderbijdrage bepaald. De ouderbijdragetabel is voor beide groepen ouders, Wet Kinderopvang en Niet Wet Kinderopvang, gelijk.

Ouders van peuters die bij andere aanbieders voor kinderopvang al peuteropvang afnemen en geen recht hebben op kinderopvangtoeslag, krijgen vanaf 1 januari 2017 alleen te maken met een nieuwe ouderbijdragetabel. In de meeste situaties gaan zij minder ouderbijdrage betalen dan zij nu doen!

Voor- en Vroegschoolse Educatie

Soms heeft een kind wat extra ondersteuning nodig om goed voorbereid te zijn op de basisschool. Deze kinderen kunnen twee dagdelen extra naar de peuteropvang. Ouders ontvangen hiervoor van het consultatiebureau een indicatie Voor- en Vroegschoolse Educatie (VVE). Twee dagdelen extra peuteropvang betekent 5 uur extra spelen, leren en ontwikkelen. Deze extra uren worden volledig door de gemeente Neder-Betuwe betaald.

Heb ik recht op kinderopvangtoeslag?

Alle peuteropvang in Neder-Betuwe valt vanaf 1 januari 2017 onder de Wet kinderopvang. Werkende of studerende ouders kunnen daarvoor kinderopvangtoeslag aanvragen. Daarmee krijgen ze een deel van de kosten van peuteropvang terug. Op www.toeslagen.nl kunt u bekijken of en hoeveel recht u heeft op kinderopvangtoeslag. De hoogte van de kinderopvangtoeslag is afhankelijk van de hoogte van uw inkomen.

Wat als ik geen recht heb op kinderopvangtoeslag?

Ouders die niet in aanmerking komen voor kinderopvangtoeslag en dat met een inkomensverklaring kunnen aantonen, betalen voor de peuteropvang een ouderbijdrage volgens de tabel van de gemeente Neder-Betuwe. Deze tabel is vanaf 1 januari 2017 gelijk aan de tabel die de overheid gebruikt voor de kinderopvangtoeslag. De hoogte van de ouderbijdrage is dus afhankelijk van uw inkomen.

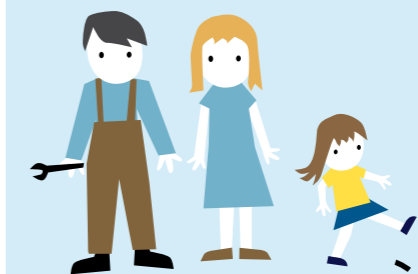
Wat kost de peuteropvang in Neder-Betuwe vanaf 1 januari 2017?

Ouders gaan, of ze nu werken of niet, dezelfde inkomensafhankelijke ouderbijdrage betalen voor peuteropvang.



situatie 1 wet kinderopvang gemiddeld inkomen

Twee-oudergezin.
Beide ouders werken.
Krijgen kinderopvangtoeslag.



INKOMEN
€ 35.000

INKOMEN
€ 17.000

2 dagdelen peuteropvang

- = 5 uur per week / 40 weken per jaar
- = 200 uur per jaar (5 x 40)
- = 16,67 uur per maand (200 : 12)

1 maand
peuteropvang

€ 119,69
- € 91,32

€ 28,37

De **kosten** voor de peuteropvang zijn per maand 16,67 uur x € 7,18.

De ouders krijgen per maand op basis van hun verzamelinkomen **76,3%** van de kosten vergoed.

Dit **betalen** ze per maand voor 2 dagdelen peuteropvang.

situatie 2 wet kinderopvang hoog inkomen

Twee-oudergezin.
Beide ouders werken.
Krijgen kinderopvangtoeslag.



INKOMEN
€ 72.000

INKOMEN
€ 49.000

2 dagdelen peuteropvang

- = 5 uur per week / 40 weken per jaar
- = 200 uur per jaar (5 x 40)
- = 16,67 uur per maand (200 : 12)

1 maand
peuteropvang

€ 119,69
- € 39,86

€ 79,83

De **kosten** voor de peuteropvang zijn per maand 16,67 uur x € 7,18.

De ouders krijgen per maand op basis van hun verzamelinkomen **33,3%** van de kosten vergoed.

Dit **betalen** ze per maand voor 2 dagdelen peuteropvang.

Notabene: Ook wanneer ouders geen recht hebben op kinderopvangtoeslag, maar de hoogte van het inkomen gelijk is aan bovenstaande voorbeelden, is de ouderbijdrage gelijk. In de berekening van de ouderbijdrage is er dus geen verschil tussen WKO en niet-WKO!